



关于美国阔叶木外销委员会

美国阔叶木外销委员会(AHEC)是一个具有代表性的国际商会,致力于向全球贸易商和消费者介绍可持续发展模式管理的美国阔叶木;向业界传递环保理念;向建筑师、设计师、工程师和房地产开发商等提供技术指导和相关供应的信息。会员包括美国阔叶木出口商及大部分主要的美国阔叶木产品商贸协会。美国阔叶木外销委员会的出口商会员向全球提供整体系列的美国阔叶木产品,充分满足市场对美国阔叶木产品的需求。

美国阔叶木外销委员会始终屹立在国际木材推广的前沿,将美国阔叶木(硬木)成功打造成独具特色又富有创意的品牌。AHEC的全球计划展现了这些可持续木材的特性和美学潜力,确保阔叶木的未来发展,同时提供宝贵的创意灵感和技术支持。

美国阔叶木外销委员会东南亚及大中华区办事处于1992年在香港成立。美国阔叶木外销委员会东南亚及大中华区办事处负责中国大陆、中国台湾、中国香港、新加坡、马来西亚、泰国、印度尼西亚、菲律宾和越南这九大亚洲市场的推广工作。

可持续美国阔叶木·当代设计作品展

Sustainable American Hardwood Contemporary
Design Exhibition

森之 回响

- ▶ 支持:美国阔叶木外销委员会
- ▶ 策展:Coollect 成团
- ▶ 协办:设计之春、上海市家具行业协会设计专业委员会

行政总监致辞



美国阔叶木外销委员会行政总监 Michael Snow (麦克·斯诺)

我谨代表美国阔叶木外销委员会欢迎各位来到上海，参加“森之回响 Echoes of the Woods”——可持续美国阔叶木当代设计作品展。

美国阔叶木外销委员会(AHEC)是一个具有代表性的国际商会，致力于向全球贸易商和消费者介绍可持续发展模式管理的美国阔叶木，向业界传递环保理念。

在AHEC，我们一直努力让更多人了解美国阔叶木，并影响他们对这种材料的看法。我们与全球众多建筑师和设计师展开富有想象力和雄心勃勃的合作，释放该可持续材料的潜力，并激发更广泛的应用。

在过去的二十年里，通过与建筑师和设计师展开卓有成效的合作，我们在全球市场展示了可持续美国阔叶木的各种可能性，如2020年在伦敦设计博物馆举办的“Connected”、2021年的“Discovered”和2023年马德里设计周的“SLOW”等项目。

此次，我们非常高兴能与十位年轻的中国新锐设计师和艺术家合作。作为一个代表行业和珍贵自然资源的组织，这一活动无疑给我们带来了独特的机会。

由此，我们将继续探讨为什么在产品设计中更多使用木材是如此重要，以及为什么我们必须扩大使用的树种范围，从而保障美国天然森林长足的可持续发展。

我想对十位中国设计师表示祝贺，并感谢这些年轻的大使们，成功地将美国阔叶木的可持续和美学属性传递到中国的室内装饰、家具制作和艺术领域。

衷心祝愿展览取得圆满成功，希望大家都能享受到设计艺术带来的美妙体验。

处长致辞

金秋九月，“森之回响 Echoes of the Woods”——可持续美国阔叶木当代设计作品展在上海隆重呈现。美国阔叶木外销委员会(AHEC)非常荣幸全程支持并见证这场设计盛宴。在此，特别感谢“Cooollect成团”的精心策划，“设计之春”与上海市家具行业协会的协力，也感恩各界朋友的关注与肯定。

此次设计作品展，我们邀请了十位中国颇具影响力的年轻设计师与艺术家，以可持续的美国红橡木、樱桃木和枫木为主材，创作出一系列独具一格的当代艺术设计作品。这将是一场设计与自然的充分对话，设计师和艺术家们通过各自迥异的视角，探索美国阔叶木的无限自然之美和多元应用场景，并阐述他们对可持续生活的理解。我们希望通过这些创意设计作品，让大众更直观、更真实地感受天然木材与设计艺术有机融合的独特魅力。

AHEC一直以来都积极践行绿色环保理念，不遗余力地在全球范围推广可持续的美国阔叶木。对我们而言，推动地球的可持续发展是一个持续的任务和目标。此次设计展及其研讨会等系列活动是我们用艺术的方式去践行可持续理念的一次创新尝试，在与十

——美国阔叶木外销委员会东南亚及大中华区处长 陈席镇 (John Chan)



位设计师与艺术家的合作过程中，他们天马行空的创新实践令人印象深刻，从不同维度挖掘并展现了美国阔叶木的魅力，富有人性化。我们期待能有更多人能了解并使用美国阔叶木，并充分感受其环保特性和艺术美感。

AHEC东南亚及大中华区办事处于1992年在香港成立。中国经济的持续增长带动了中产阶级的崛起，人们对住房、酒店、楼宇的需求日益多元。我们深切感受到在过去的三十二年里，中国对美国阔叶木的需求不断变化，且飞速增长。美国阔叶木树种丰富多样，拥有不同等级、不同纹理、边材和心材，以及热处理(TMT)和交错层积材(CLT)等技术，为设计师、艺术家和建筑师们提供更多的选择，为优秀设计带来更大的价值。通过本次作品展，我们希望能让更多人了解美国阔叶木绿色可持续及多样性美学的特点，共同来推广美国阔叶木，打造可持续的生活方式。

最后，我谨代表美国阔叶木外销委员会再次感谢各位设计界、艺术界及木材行业嘉宾对本次展览的关注和支持。同时，我要向十位设计师表示感谢，这群年轻的大使们将美国阔叶木可持续的特性进行完美演绎，让我们得以共同见证这次展览的惊艳呈现。

可持续的美国阔叶木



1 美国红橡木



美国红橡木是美国阔叶木森林中的主要树种 — 具有独特的纹理，木材不总是红色。美国红橡得名于秋天树叶变红的颜色。一般而言，红橡木的边材呈浅棕色，心材通常呈粉红色至红棕色。边材和心材之间的颜色差异很明显。红橡木通常是直纹和粗纹理。

美国红橡木相对重量而言具有非常好的整体强度。木材硬度和比重很大，弯曲强度和刚度中等，以及高抗碎强度。该木材具有出色的蒸汽弯曲能力。该木材的主要用途是制作家具、地板、门、建筑细木工、木线条和橱柜，也可用于某些施工领域。

2 美国樱桃木



美国樱桃木是来自美国阔叶木森林的高级硬木树种，是北美地区的特产，具有暖色调和极好的精整加工质量。

樱桃木密度中等，具有良好的木材弯曲性能，中等强度和抗冲击韧性。樱桃木干燥后坚硬稳定，木材非常容易着色和抛光，可形成极为光洁的表面。美国樱桃木非常适合制作家具、橱柜和高档细木工制品，广泛用于门、镶板、建筑室内细木工制品、木线条和橱柜，以及一些地板的制作。美国樱桃木还专用于制作乐器和船只内饰。

3 美国硬枫木



美国硬枫木在北美阔叶木森林中自然生长，因其色泽柔和、坚硬、纹理细致和精加工质量上乘而闻名于世。

美国硬枫木坚硬、沉重，且具有良好的强度。美国硬枫木具有很高的耐磨性及良好的蒸汽弯曲性，它非常适合制作各类版面，包括公共建筑、家具、橱柜以及高级细木工制品等常用物件。该木材广泛用于制作桌面和工作台面、木线条和橱柜。

森之回响·探索可持续的自然之美

大约在100万年前,人类从地球上诞生时起,莽莽的森林就伴随着人类,养育着生灵。从“道法自然、天人合一”的哲学观,到民间“盛木为怀”的宗教情结,人类把对自然、生命、未来的理解渗透到对树木的崇拜之中。虽然稀有木材资源相对有限,但远在美国东部那片磅礴的阔叶木森林里,在科学严谨的管理与创新的加工技术条件支持下,品种繁多的温带阔叶木树种真正得到了可持续发展的实践。我们希望让更多木材使用者了解这种自然与人类合作的成果,「森之回响」设计作品展应运而生。

我们选取美国阔叶木森林中主要树种红橡木、樱桃木、枫木作为命题创作的主要材料,它们可塑性强,稳定性高,以惊人的生长速度为社会提供可持续的高质原材,但社会对其可应用的品类相对单一,它们并没有得到与其价值匹配的市场认可。此次展览我们邀请10位来自不同领域的设计师与艺术家们,围绕产品、室内、艺术、建筑等领域,以他们独具个人特点的表达方式,用这三种木材建立起人与自然、生活、设计艺术之间的浪漫连接,给观众提供多元且丰富的视角,呈现与传统市场不同的,更年轻与极富创意的审美表达。

这十位参展者中,产品设计师赵云、王万兴分别用木材模拟自然植物生长的结构状态与竹叶片的形态构建作品外形,回应东方文化中“道法自然”——生命循环往复的存在意义。设计师唐承玺和张忠宇,一个用原木自然形态结合手工大漆,在天圆地方的展台中表达自己对于当代东方的执着思考,一个溯源自己少数民族的传统空间居住形式,抽取有意义的结构赋予作品新的文化内涵。而室内设计师李蔓选择放大具体微观的植物形态,用木材结合铁艺等不同材料带来浪漫唯美的视觉表达。旅居伦敦的年轻艺术家林燕雄则在个人记忆里的经历中抽取叙事文本与身体意象,以此为线索创造独具功能性的雕塑装置。现场作品除了表达与回应主题,艺术家与建筑师们还热衷于通过作品在现场与观者互动,花植艺术家王紫用12花令结合12面镜子的视觉形式,现场构建出独具韵律感的装置空间,让观众在镜面与花卉细节的动态转换中,观看自然的具象与自我的抽象形态,重新感受时间的概念。建筑师慕蓉则用木材搭建了只容一人走入的狭窄空间,却将温暖诗意的内容放入封闭的木构空间中。艺术家张敏用三种木头结合楼梯和门的形式构成可磁吸组合的装置塔楼,用游戏的方式戏看人类的城市场生活状态。设计师方月笙利用金属,与来自大自然馈赠的石球、实木皮作有机结合,创造玩味装饰性极强的家居饰品。我们期待10组风格各异的作品给每一位观者带来独特的与“自然”连接的体验,在不知不觉中,对于木材的映象已经深入每个观者的经验中。

木材即是作品形成过程中物质表现的容器与载体,每一件作品都散发着来自自然的温度。当所有作品被观看、理解、体验的过程中,我们相信这一缕若有似无的温度将润物细无声的飘入观者的心中,它们是来自遥远森林的问候与祝福,更是对于当代东方可持续议题的热切回应。

—— Coollect成团 策展人



张忠宇 Zhongyu Zhang

张敏 Min Zhang

李蔓 Linda Lee

赵云 Yun Zhao

王万兴 Samson Wang

夏慕蓉 Samoon Xia

方月笙 Yuesheng Fang

王紫 Zizi Wang

唐承玺 Chris Tang

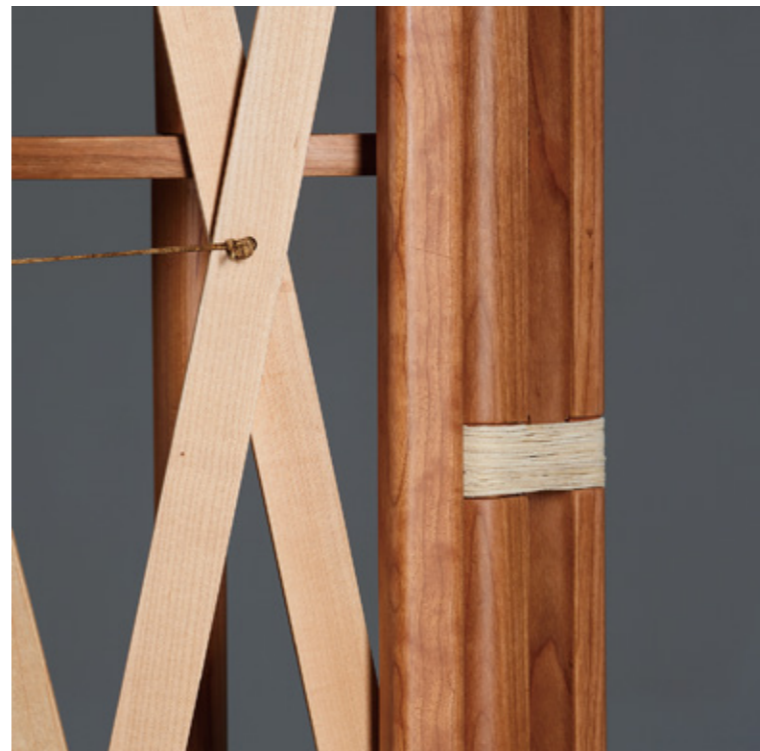
林燕雄 Yanxiong Lin



设计师及作品介绍



从社交饮酒到个人享受的生活方式的转变



作品名:「哈纳」酒柜

尺寸: W1200×D580×H1690

所用材料: 美国枫木、美国樱桃木



张忠宇

产品设计师,
设计师品牌 -「MMR」创始人

哈纳酒柜是以蒙古包的哈纳结构为灵感,通过探索美国枫木的材料可能性和“游牧-城市”的空间转换,创造一种满足“罪恶的愉悦”的空间。

在作品中,每根木条通过铰接点相连,形成一个菱形的网格状结构,皮绳作为结构痕迹被保留下来,作品整体是技术结构的显化,呈现出“类菱形”的外观。传统的哈纳让蒙古包可以像手风琴一样折叠,方便迁徙时的迅速搭建或拆除。MMR Studio设计的哈纳酒柜关注这种“临时空间”的流变,并将其运用在酒柜的“围挡”上,将酒柜视为具有社会属性的空间去重塑。



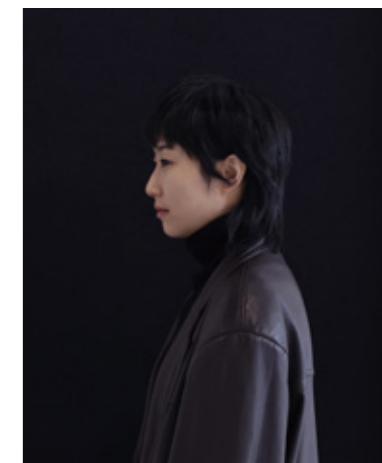
作品名：「藏宝阁」装置

尺寸：W360×D360×H700

所用材料：美国枫木、美国樱桃木、
美国红橡木、磁铁



吾心自有光明月



张敏
艺术家

创作灵感来自于观察城市人类的生活状态，作品参考了埃舍尔的无尽楼梯和纪念碑谷的游戏构造，顶端的发光小球象征充满能量的灵魂，提醒人们在永恒的打卡生活中唯一真正的选择是走向觉醒，发现自己的内在光芒。

在自然和有机的路上摸爬滚打...



李蔓

室内设计师,景德镇陶瓷大学教师,湖北美术学院硕士,李蔓空间设计咨询(上海)有限公司创始人,英国伦敦Linda Lee Design创始人

本系列作品的灵感来源为植物物种:纽扣三叶草,其植物生动的有机形态触发了此次创作的灵感。取大自然的美国枫木为主要表达材料,结合美国樱桃木、铜、美国枫木雀眼等工艺的协作,构成创作家具及落地灯的主要表现形式。



作品名:「白」玄关桌 / 「白」落地灯

尺寸:W1700×D630×H760 / Φ330×H1700

使用材料:美国枫木、美国樱桃木、金属





作品名:「生长」
玄关 / 茶几 / 边柜

尺寸: W500×D350×H900 / W1100×D1100×H380 /

W750×D400×H1250

使用材料: 美国红橡木

在循环中不断追寻,可能就是生命的意义

生命有不同状态,在两个状态之间有着某种过程,即分离又牵挂。种子从母体剥落,从柔弱出发,汲取母体营养的同时,也坚韧地寻找自我,最终成为另一个母体。植物是这样,人生也是如此。在循环中不断突破,可能就是生命的意义。



赵云

产品设计师

家居品牌-「TIWUWORKS体物之作」

创始人



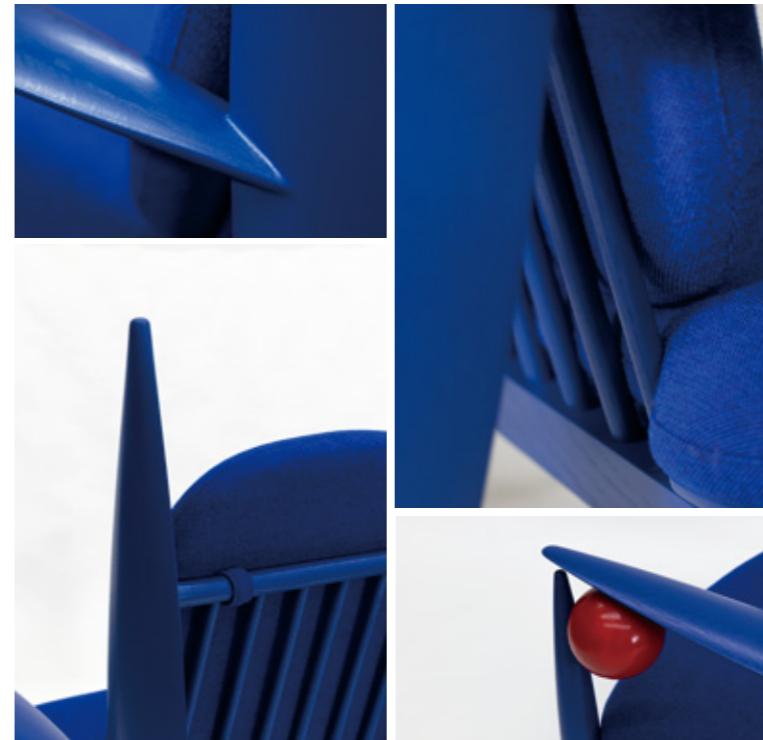
作品名:「精灵」躺椅 / 「玉兰」边桌

尺寸: W960×D950×H1220 / D480×H530

使用材料: 美国红橡木、金属



作品以竹叶为灵感,以粗犷的线条、大胆的色彩和几何形状,将孟菲斯设计的大胆和俏皮与东方美学的轻盈和谐相融合,创造出既具艺术性又具功能性的设计。



王万兴

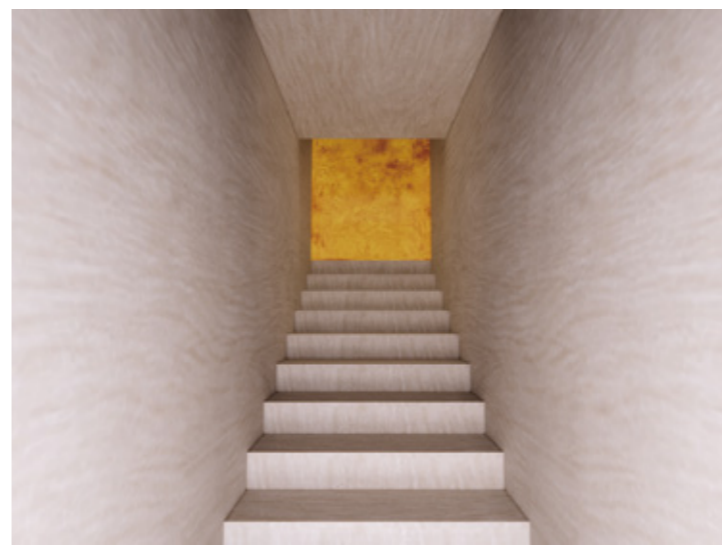
家具设计师, 木作工匠

孟菲斯设计与东方文化的
完美融合





一个瞬间, 看到日落,
连接起我们心中曾经让人有所触动的场景



夏慕蓉

建筑师, 策展人, 艺术家, 写作者

作品名:「一起看日落」互动装置

尺寸: W4940×D1700×H3150

使用材料: 美国枫木、布、欧普SDL智慧光谱

木材赞助: 上海福人投资集团有限公司、上海道丞供应链管理有限公司

人从一个外部的环境, 通过一扇窄门进入到1/2封闭的木构空间室内。在这个狭窄的空间, 光线是温暖的, 远处是能看到但是无法触及的日落。

“你还好吗, 我觉得我已经烧光了像落山的太阳。”



平时收集了很多石球,大小不一,年份大多到宋,且质地很像星球表面。由此想把石球与同样来自大自然馈赠的木材相结合,进行二次创作。用金属、枫木皮、石球、金属丝,通过结构串联而形成新的表达方式及观念输出。新旧从来不是对立面,探索材质属性,是作为一个创作者必备的素质。

有机结合



方月笙

产品设计师, 现任上海壹画壹方文化艺术有限公司、没有意义(上海)文化艺术有限公司创意总监

作品名:「宇宙-已知、未知」装置群组

尺寸: W1200×D1200×H150 / W350×D350×H1200 / W400×D400×H400

使用材料: 美国枫木皮、金属、石球





作品名:「洄游」互动装置

尺寸:Φ620×H2000×12件

使用材料:美国红橡木、镜面、金属、综合材料

探讨物质、时间与空间的关系,以十二花令对应的植物为轨迹,表达时间的流逝与自然生命的循环。渐变镜面为介质,展现虚实交错的无限可能,反射出树木年轮与观者身体的融合,折射出时间在不同维度上的表情。观者的互动赋予时间诗意,在不断变换的动线中,重构了过去、现在与未来的对话,是与自我和生命的探索交织,是传统与当下语境之间的意境融合。

王紫

花植艺术家

美国花艺设计学院教授



万物呢喃,四时光景,讲予你听...





在一个独立的静态微观天地里, 饮茶明心见性, 冥思修身悟意, 思想精神与物质在可持续的时间流动中结合为一体, 趋于简易与平静。



唐承玺

产品设计师

设计师品牌-「Artempo」创始人

作品名:「天圆地方」闲室

尺寸: W2200×D2200×H1700

使用材料: 美国红橡木、金属、大漆

可持续的木材加入无限的东方想象, 形成一种共鸣的回响



以友情和情亲关系为灵魂的雕塑家具作品,我以诗意的方式重新组合离散的元素,根据它们与其他形体元素的关系,创造一种多重指涉的单一形式。通过这些形式,减缓观众的思维速度,甚至使其停滞在一种沉思的状态。

作品名:「无形的存在」装置家具

尺寸:W1800×D850×H1300

使用材料:美国樱桃木



林燕雄
家具设计师

我希望雕塑家具并不仅仅是独立的物体,而是与观众和环境形成关系的存在。每件作品都是空间中的一部分,旨在通过特定的布局与人发生互动。这种互动不仅仅是物理上的接触,更是一种情感和思想的交流。



一切随缘





您正在寻找美国阔叶木供应商吗?

请扫描如下二维码, 填写信息直接发邮件至info@ahec-china.org, 我们会立即把您的信息发给我们的会员公司。美国的阔叶木供应商将在短期内直接给您反馈。



扫描二维码
即可在线填写信息

这是美国阔叶木外销委员会为您提供的免费服务, 请随时联系我们或访问我们的网站www.ahec-china.org了解更多信息。

AHEC与你携手同行, 共同助力低碳可持续新生活

美国阔叶木外销委员会东南亚及大中华区

电邮: info@ahec-china.org

网址: www.ahec-china.org

www.americanhardwood.org/sea



扫描二维码
在小红书找到我



美国阔叶木外销委员会
微信公众号二维码